

Lees mee! Plus

Auteurs: Bart Caris en Ser Debie

© 2005-2006

v. 12-12-2006: 15:40

Inhoudsopgave

Inhoudsopgave.....	1
Inleiding.....	2
1. Functionaliteit programma.....	3
1.1 Hoofdscherm.....	3
Open.....	3
Kies een vooraf ingesteld document.....	3
Lettertype en letterkleur.....	3
Taal.....	4
Leesmodus.....	4
Pauze na zin.....	4
Lees.....	4
Maak leeg.....	5
Geluid opslaan.....	5
Tekst opslaan.....	5
Aantal zinnen vooruit/achteruit.....	5
1.2 Instellingen.....	6
Voorleeslijst.....	6
1.3 Lees mee! mini.....	7
2. Nuance® RealSpeak™ spraaksynthese.....	8
3. Systeemeisen.....	9
4. Installatie.....	9

Adres

OWG-Bureau
Postbus 1206
6040 KE ROERMOND (NL)

E-mail: info@owg.nl
Internet: www.owg.nl

Bereikbaar

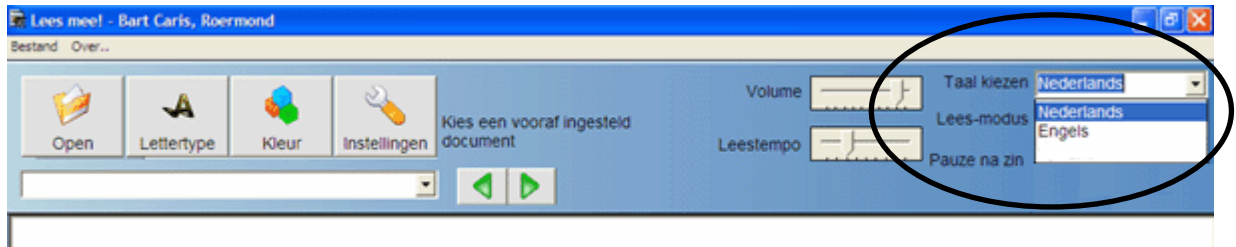
Maandag t/m vrijdag: 08.30 – 12.30 uur

Helpdesk : +31(0)475 - 355 850
Fax : +31(0)475 - 333 866

E-mail: helpdesk@owg.nl

Inleiding

Lees mee! Plus is in staat om teksten, die in digitale vorm voorhanden zijn of die door de gebruiker zelf worden ingevoerd, hardop voor te lezen. De gebruiker kan kiezen of er voorgelezen wordt in hele zinnen, woord voor woord of spellend. Het voorlezen kan bovendien gebeuren in diverse talen.



De actuele zin en het woord dat wordt voorgelezen, wordt weergegeven in een door de gebruiker aan te passen kleur, zodat leerlingen tijdens het voorlezen gemakkelijk kunnen meelesen. *Lees mee! Plus* kan zo een uitstekend hulpmiddel zijn voor leerlingen met leesmoelijkheden. Denk o.a. aan het laten voorbereiden van teksten die in de diverse methodes aan de orde gaan komen of bij het maken van toetsen.

Ook bij het leren van vreemde talen zal het programma zijn diensten kunnen bewijzen. *Lees mee! Plus* ondersteunt de volgende bestandsformaten: DOC (*), RTF, en TXT.

Daarnaast kunt u alle andere teksten (zoals Internet teksten) via het kopiëren – plakken principe in *Lees mee! Plus* Invoeren*.

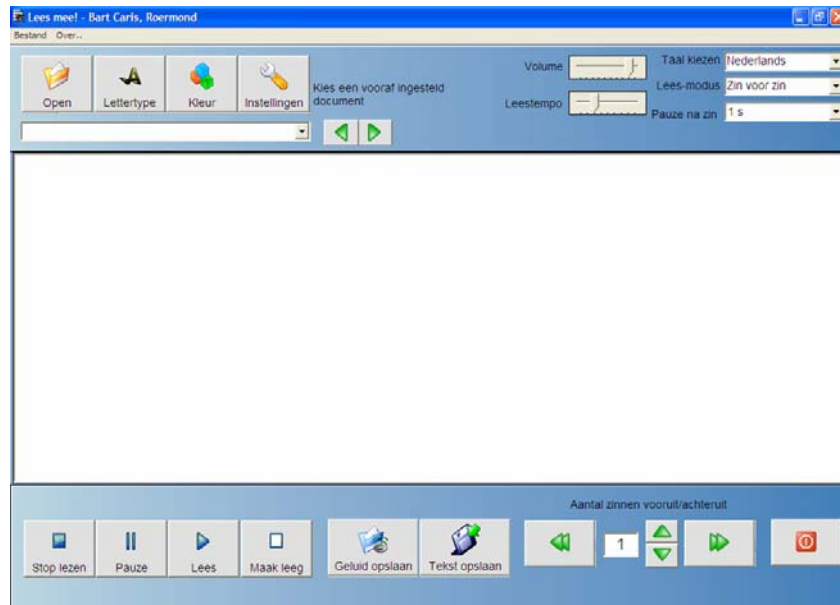
Het verschil tussen *Lees mee! Plus* en de reeds eerder geïntroduceerde *Lees mee!* is dat bij deze plus-versie de extra functionaliteit **Lees mee! mini** wordt geleverd (zie blz. 7).
Lees mee! mini werkt uitsluitend met de Nederlandse spraakmodule.

* indien MS Word (versie 97, 2000, XP of 2003) op uw computer is geïnstalleerd.

1. Functionaliteit programma

Start het programma *Lees mee! Plus* op. U ziet nu eerst het openingsscherm. Na enkele seconden verdwijnt dit scherm en komt u terecht in het hoofdscherm van *Lees mee! Plus*. Het is ook mogelijk om op een willekeurige plaats in het openingsscherm te klikken om verder te gaan.

1.1 Hoofdscherm



Open

Door te klikken op '**Open**' komt u terecht in het dialoogscherm waar u kunt bladeren naar het bestand dat u wilt openen. Standaard zal het programma zoeken naar MS Word (*.doc) bestanden. U kunt ook bestanden van het type TXT en RTF inlezen. Voor het inlezen van *.doc bestanden dient MS Word (versie '97, 2000, XP of 2003) op uw computer te zijn geïnstalleerd. Indien u teksten van Internet wilt inlezen dient u deze te selecteren en te kopiëren vanuit uw browser en in *Lees mee! Plus* te plakken.

Kies een vooraf ingesteld document

Via het scherm '**Instellingen**' kunt u voor de gebruiker ook vooraf al een aantal bestanden "klaar zetten". Op deze manier kunt u voor bijvoorbeeld kinderen bestanden van te voren selecteren. Zij kiezen dan middels de keuzelijst '**Kies een vooraf ingesteld document**' een door u ingesteld document. De gebruiker hoeft dan niet meer te bladeren naar het te openen bestand. Met de twee groene pijltjes kan de gebruiker ook door deze keuzelijst bladeren, net als door een boek, om zo een document te kiezen dat voorgelezen wordt.

Lettertype en letterkleur

Het lettertype waarin de tekst wordt weergegeven is standaard ingesteld op Arial 14. U kunt het lettertype van de geopende tekst wijzigen door te klikken op '**Lettertype**'. Hoe u het standaard lettertype kunt wijzigen wordt verder beschreven bij het hoofdstuk "Instellingen". De kleur van het lettertype kan gewijzigd worden via het dialoogscherm '**Kleur**'.

Taal

Nadat *Lees mee! Plus* is opgestart, is de Nederlandse taal actief. Afhankelijk van welke talen er extra zijn geïnstalleerd, kunt u in de keuzelijst '**Taal kiezen**' een andere taal activeren. Daarvoor dient u eerst het lezen te stoppen ('**Stop lezen**').

Leesmodus

De standaard modus (Zin voor zin) kunt u wijzigen via de keuzelijst '**Lees-modus**'.

U kunt kiezen uit:

- Zin voor zin;
- Woord voor woord;
- Letter voor letter.

Hiervoor dient u eerst het lezen te stoppen ('**Stop lezen**').

P.s. de uitspraak is niet geschikt voor het fonetisch spellen!

Pauze na zin

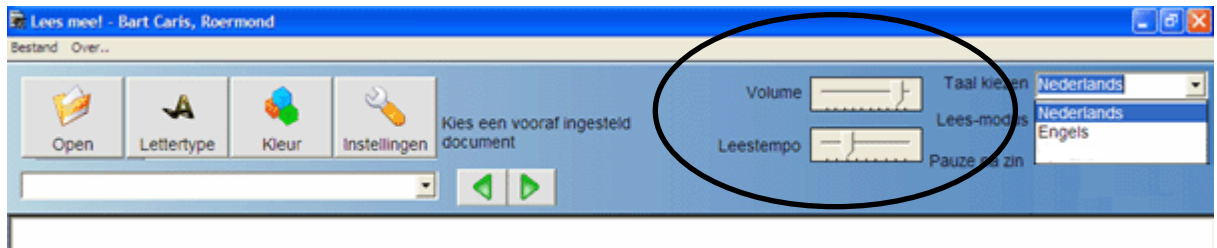
De tijd die het programma bij het voorlezen wacht aan het einde van een zin (geëindigd door een punt) , kunt u instellen via de keuzelijst '**Pauze na zin**'.

Deze tijd loopt van 200 ms tot 1,8 s.

Lees

Het voorlezen start nadat u op '**Lees**' heeft geklikt.

Tijdens het lezen kunt u de volgende instellingen wijzigen:



Volume: standaard ingesteld op 9

Leestempo: standaard ingesteld op 3

(zie verder hoofdstuk "Instellingen" op blz. 6)

Het is mogelijk om een bepaalde passage van de tekst te laten voorlezen. U maakt hiervoor eerst een selectie en kiest vervolgens voor '**Lees**'. *Lees mee! Plus* zal enkel de geselecteerde tekst voorlezen.

Daarnaast kunt u er voor kiezen om het voorlezen te laten starten vanaf een bepaalde positie in de tekst. U plaatst hiervoor de cursor op de door u gewenste positie en klikt op '**Lees**'. Vanaf deze positie zal de tekst worden voorgelezen.

In het tekstvenster kunt u ook eigen teksten invoeren als de optie '**Tekst beveiligen**' in het scherm '**Instellingen**' niet is geactiveerd. Met de knop '**Pauze**' kan de gebruiker het voorlezen pauzeren, om vervolgens met de knop '**Lees**' weer verder te gaan. Wil de gebruiker helemaal stoppen met het voorlezen, dan drukt hij of zij op '**Stop**'.

Maak leeg

Door te klikken op de knop '**Maak leeg**', kunt u de tekst in het tekstvenster verwijderen om een nieuwe tekst in te laden of zelf nieuwe tekst in te voeren.

Geluid opslaan

U kunt een tekst die in het tekstvenster wordt weergegeven opslaan als *.wav geluidsbestand. Op deze wijze kunt u op gemakkelijke wijze geluidsbestanden samen stellen voor diverse toepassingen bijv. dia-shows of presentaties.

Let op: u mag de zo gegenereerde *.wav bestanden NIET voor commerciële doeleinden gebruiken!

Tekst opslaan

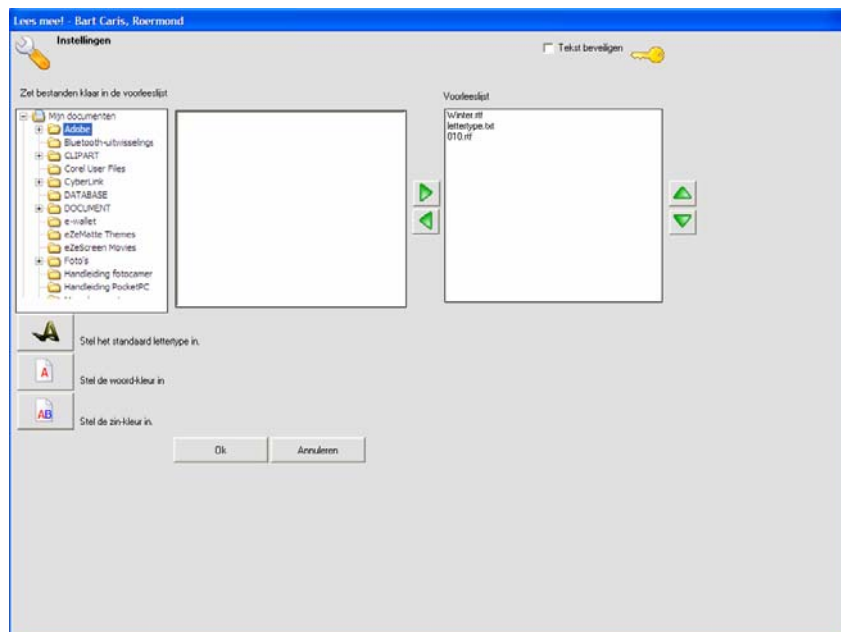
Door op deze knop te klikken komt u in een dialoogscherf, waarin u kunt aangeven waar en onder welke naam de in het tekstvenster aanwezige tekst wordt opgeslagen. Deze tekst wordt altijd in het RTF-formaat opgeslagen.

Aantal zinnen vooruit/achteruit

Door te klikken op de knop '**Vooruit**' of '**Achteruit**' zal er tijdens het voorlezen gesprongen worden in de tekst. Het aantal zinnen dat vooruit of achteruit overbrugd wordt kunt u instellen.

1.2 Instellingen

Voordat u in dit scherm komt, dient u het **wachtwoord "Leerkracht"** in te voeren. Via dit scherm kunt u een aantal standaard instellingen wijzigen.



Tekst beveiligen

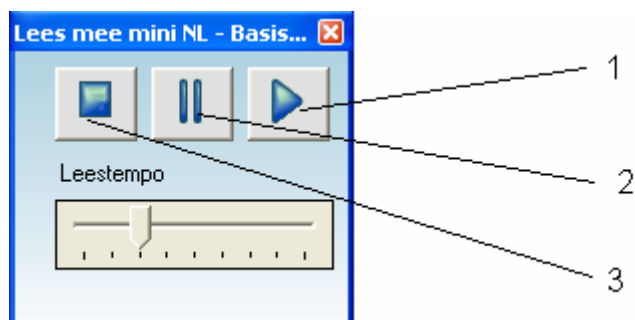
Deze optie staat standaard aangevinkt. Een gebruiker kan nu geen eigen tekst invoeren en een ingelezen tekst niet wijzigen.

Voorleeslijst

U kunt een voorleeslijst samenstellen door te bladeren naar mappen en bestanden en deze te selecteren. Door te klikken op de groene pijl naar rechts worden deze aan de voorleeslijst toegevoegd. Via de **groene pijl** naar links kunt u deze lijst ook weer leegmaken. Om meer bestanden tegelijk te selecteren, kunt u gebruik maken van de **Ctrl-toets** of de **Shift-toets** op uw toetsenbord. Met de pijltjes helemaal rechts in het scherm kunt u de bestanden in de voorleeslijst ordenen.

U kunt het standaard lettertype, de woordkleur en de zinkleur wijzigen door op de betreffende knop te klikken en via het dialoogscherm een andere keuze te bepalen.

1.3 Lees mee! mini



Lees mee! mini is een kleine applicatie, die, wanneer opgestart, continu in de rechter benedenhoek van het scherm zichtbaar blijft.

Lees mee! mini maakt het mogelijk om teksten, uit diverse andere programma's, zoals een tekstverwerker, of een Internet browser, voor te lezen. Door de teksten op het scherm te selecteren en naar het klembord te kopiëren (bijv. met de toetscombinatie **Ctrl-C**), kan Lees mee! mini ze voorlezen.

Het programma heeft drie knoppen. Met behulp van **knop 1** wordt gestart met het voorlezen. Met **knop 2** kan het voorlezen gepauzeerd worden. Door weer op knop 1 te klikken, wordt het lezen hervat. Met **knop 3** wordt het lezen gestopt.

Ten slotte kan ook het leestempo worden aangepast.

Opgelet!

Lees mee! mini maakt uitsluitend gebruik van de **Nederlandse spraakmodule**.

2. Nuance® RealSpeak™ spraaksynthese

Een van de onderdelen van de OWG software is de toevoeging van spraaksynthese*. De OWG heeft in het verleden steeds gezocht naar mogelijkheden om de software voor een zo groot mogelijk 'publiek' toegankelijk te maken. Bij sommige programma's komt dat tot uiting door aparte versies te ontwikkelen voor Nederland en Vlaanderen. Andere programma's werden raamwerkprogramma's die d.m.v. vullingen voor meerdere groepen inzetbaar zijn.

De ontwikkeling van spraaksynthese biedt mogelijkheden die ook toepasbaar zijn in de OWG software. Het geluid kan dan op twee manieren van toegevoegde waarde zijn:

De opdrachten die de voortgang van het programma bepalen, zullen worden uitgesproken: 'Klik nu op de groene knop' is nu ook te horen. Voor kinderen die auditief zijn ingesteld en voor kinderen die moeite hebben met het leesproces, zal dit een welkome toevoeging zijn. Zij kunnen zich zo meer concentreren op de inhoud van het programma.

Daarnaast zullen ook inhoudelijke elementen als plaatsnamen, woorden en sommen worden uitgesproken bij programma's waar dit wenselijk en functioneel is. Ook hier geldt weer dat van deze toevoeging van geluid aan de software, alle kinderen zullen profiteren, maar met name de kinderen die moeite hebben met het leesproces, waaronder dyslectische kinderen en kinderen met een visuele handicap.

De spraaksynthese wordt uitgeleverd als apart programma. Dit programma zal dan eenmalig op iedere computer die gebruik wil maken van de spraak, geïnstalleerd moeten worden (maximaal dertig computers). Elk OWG programma waarin de spraaksynthese is verwerkt kan dan dit aparte programma 'aanspreken' waardoor de toevoeging van geluid wordt gerealiseerd.



*Nuance® en RealSpeak™ zijn geregistreerde merken van de desbetreffende rechthebbenden en zijn geïmplementeerd onder licentie.

3. Systeemeisen

- Intel-Pentium III-/500 MHz-Processor (of gelijkwaardige AMD-Processor) of hoger;
- 128 Mb RAM-geheugen of hoger;
- Microsoft® Windows® XP, Windows Millennium, Windows 2000, Windows 98 SE met IE 5.5 of hoger;
- Creative Labs Sound Blaster 16 of gelijkwaardig.

4. Installatie

Zie de digitale handleiding (PDF-bestand) op de cd-rom of kijk op www.owg.nl.

