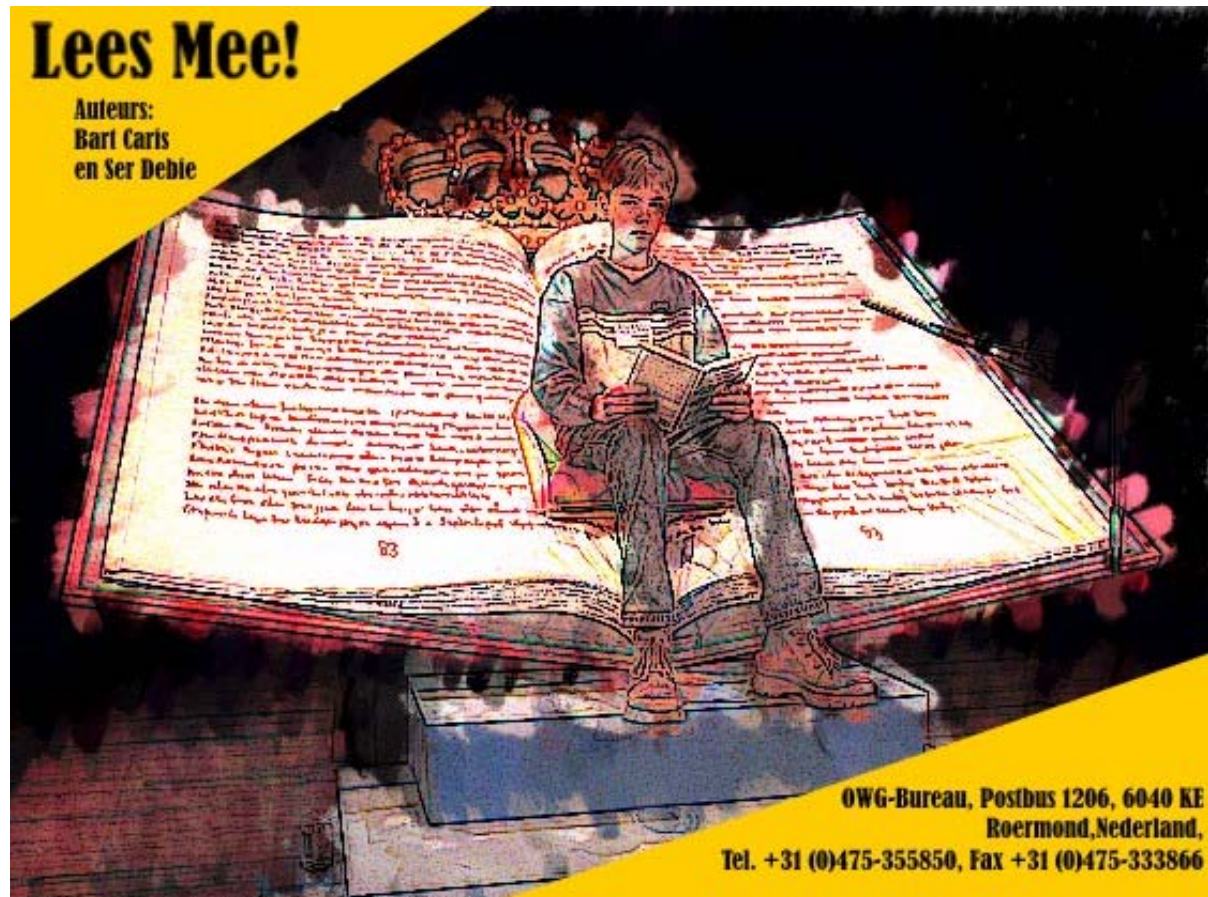


Lees mee!



Lees mee!

Auteurs: Bart Caris en Ser Debie

© 2005

Rechten voorbehouden. Niets uit deze uitgave mag worden verveelvoudigd, opgeslagen in een geautomatiseerd gegevensbestand, of openbaar gemaakt, in enige vorm of enige wijze, hetzij elektronisch, door kopieën, opnamen of enige manier, zonder voorafgaande toestemming van het OWG-Bureau BV.

Copyright OWG-Bureau BV 2004

Inhoudsopgave

Inhoudsopgave.....	1
Inleiding.....	2
1. Het programma.....	3
A. Hoofdscherm.....	3
Open:.....	3
Kies een vooraf ingesteld document:.....	3
Lettertype en letterkleur:.....	3
Taal:.....	4
Leesmodus:.....	4
Pauze na zin:.....	4
Lees:.....	4
Maak leeg:.....	4
Geluid opslaan:.....	5
Tekst opslaan:.....	5
Aantal zinnen vooruit/achteruit.....	5
B. Instellingen.....	6
Tekst beveiligen:.....	6
Voorleeslijst.....	6
2. De spraaksynthese, ScanSoft® RealSpeak™.....	7
3. Systeemvereisten.....	7

Adres

OWG-Bureau BV
Postbus 1206
6040 KE ROERMOND (NL)

Fax : +31(0)475 - 333 866
Servicedesk : +31(0)475 - 355 850

Bereikbaar

Maandag, donderdag, vrijdag: 08.30 – 13.00 uur
Dinsdag: 08.30 – 12.00 uur
Woensdag: 13.30 – 16.30 uur

E-mail: helpdesk@bureau.owg.nl
E-mail: bureau@owg.nl
Bezoek ook www.owg.nl en www.owgthuis.nl

Inleiding

Lees mee! is in staat om teksten, die in digitale vorm voorhanden zijn of die door de gebruiker zelf worden ingevoerd, hardop voor te lezen. De gebruiker kan kiezen of er voorgelezen wordt in hele zinnen, woord voor woord of spellend. Het voorlezen kan bovendien gebeuren in diverse talen. Via de OWG kunt u de volgende talen aanschaffen:

Nederlands, Vlaams, Engels, Duits, Frans en Spaans.

De actuele zin en het woord dat wordt voorgelezen, wordt weergegeven in een door de gebruiker aan te passen kleur, zodat leerlingen tijdens het voorlezen gemakkelijk kunnen meelesen.

Lees mee! kan zo een uitstekend hulpmiddel zijn voor leerlingen met leesmoeilijkheden. Denk o.a. aan het laten voorbereiden van teksten die in de diverse methodes aan de orde gaan komen of bij het maken van toetsen.

Ook bij het leren van vreemde talen zal het programma zijn diensten kunnen bewijzen.

Lees mee! ondersteunt de volgende bestandsformaten:

DOC (*), RTF, en TXT.

Daarnaast kunt u alle andere teksten (zoals internet teksten) via het kopiëren – plakken principe in Lees mee! invoeren.

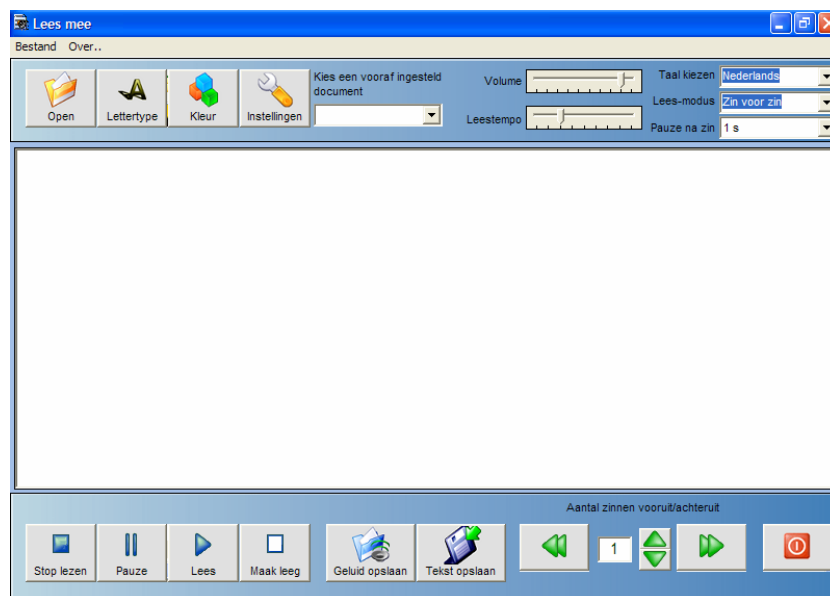
** indien MS Word (versie 97, 2000, XP of 2003) op uw computer is geïnstalleerd.*

1. Het programma

Start het programma *Lees mee!* op.

U ziet nu eerst het openingsscherm. Na enkele seconden verdwijnt dit scherm en komt u terecht in het hoofdscherm van Lees mee!. Het is ook mogelijk om op een willekeurige plaats in het openingsscherm te klikken om verder te gaan.

A. Hoofdscherm



Open:

Door te klikken op “Open” wordt er eerst om een wachtwoord gevraagd, dit wachtwoord is “leerkracht”. U komt dan terecht in het dialoogscherm waar u kunt bladeren naar het bestand dat u wilt openen. Standaard zal het programma zoeken naar MS Word (*.doc) bestanden. U kunt ook bestanden van het type TXT en RTF inlezen. Voor het inlezen van *.doc bestanden dient MS Word (versie '97, 2000, XP of 2003) op uw computer te zijn geïnstalleerd.

Indien u teksten van internet wilt inlezen dient u deze te selecteren en te kopiëren vanuit uw browser en in Lees mee! te plakken.

Kies een vooraf ingesteld document:

Via het scherm “Instellingen” kunt u voor de gebruiker ook vooraf al een aantal bestanden “klaar zetten”.

Op deze manier kunt u voor bijvoorbeeld kinderen bestanden van te voren selecteren. Zij kiezen dan middels de keuzelijst “Kies een vooraf ingesteld document” een door u ingesteld document. De gebruiker hoeft dan niet meer te bladeren naar het te openen bestand.

Lettertype en letterkleur:

Het lettertype waarin de tekst wordt weergegeven is standaard ingesteld op Arial 14. U kunt het lettertype van de geopende tekst wijzigen door te klikken op “Lettertype”. Hoe u het standaard lettertype kunt wijzigen wordt verder beschreven bij het hoofdstuk “Instellingen”.

De kleur van het lettertype kan gewijzigd worden via het dialoogscherm “Kleur”.

Lees mee!

Taal:

Nadat Lees mee! is opgestart, is de betreffende taal actief.

Leesmodus:

De standaard modus (Zin voor zin) kunt u wijzigen via de keuzelijst "Lees-modus"). U kunt kiezen uit:

- Zin voor zin
- Woord voor woord
- Letter voor letter

Hiervoor dient u eerst het lezen te stoppen ("Stop lezen").

P.S. De uitspraak is niet geschikt voor het fonetisch spellen.

Pauze na zin:

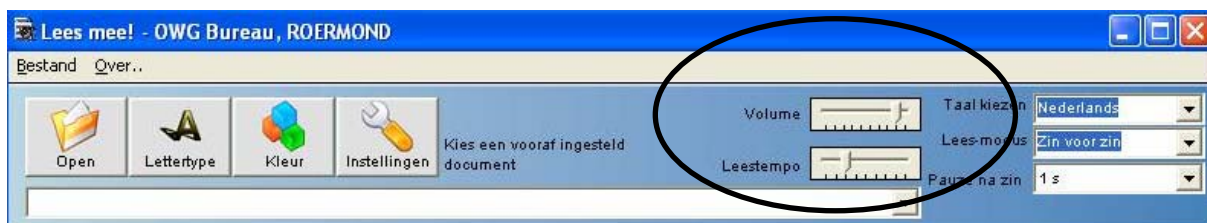
De tijd die het programma bij het voorlezen wacht aan het einde van een zin (geëindigd door een punt) , kunt u instellen via de keuzelijst "Pauze na zin".

Deze tijd loopt van 200 ms tot 1,8 s.

Lees:

Het voorlezen start nadat u op "Lees" hebt geklikt.

Tijdens het lezen kunt u de volgende instellingen wijzigen:



Volume: standaard ingesteld op 9

Leestempo: standaard ingesteld op 3
(zie verder hoofdstuk "Instellingen")

Het is mogelijk om een bepaalde passage van de tekst te laten voorlezen. U maakt hiervoor eerst een selectie en kiest vervolgens voor "Lees". Lees mee! zal enkel de geselecteerde tekst voorlezen.

Daarnaast kunt u er voor kiezen om het voorlezen te laten starten vanaf een bepaalde positie in de tekst.

U plaatst hiervoor de cursor op de door u gewenste positie en klikt op "Lees". Vanaf deze positie zal de tekst worden voorgelezen.

In het tekstvenster kunt u ook eigen teksten invoeren als de optie "de tekst beveiliging" in het scherm "Instellingen" niet is geactiveerd.

Met de knop "Pauze" kan de gebruiker het voorlezen pauzeren, om vervolgens met de knop "Lees" weer verder te gaan.

Wil de gebruiker helemaal stoppen met het voorlezen, dan drukt hij of zij op "Stop"

Maak leeg:

Door te klikken op de knop "Maak leeg", kunt u de tekst in het tekstvenster verwijderen om een nieuwe tekst in te laden of zelf nieuwe tekst in te voeren.

Lees mee!

Geluid opslaan:

U kunt een tekst die in het tekstvenster wordt weergegeven opslaan als *.wav geluidsbestand.

Op deze wijze kunt u op gemakkelijke wijze geluidsbestanden samen stellen voor diverse toepassingen bijv. dia-shows of presentaties.

Tekst opslaan:

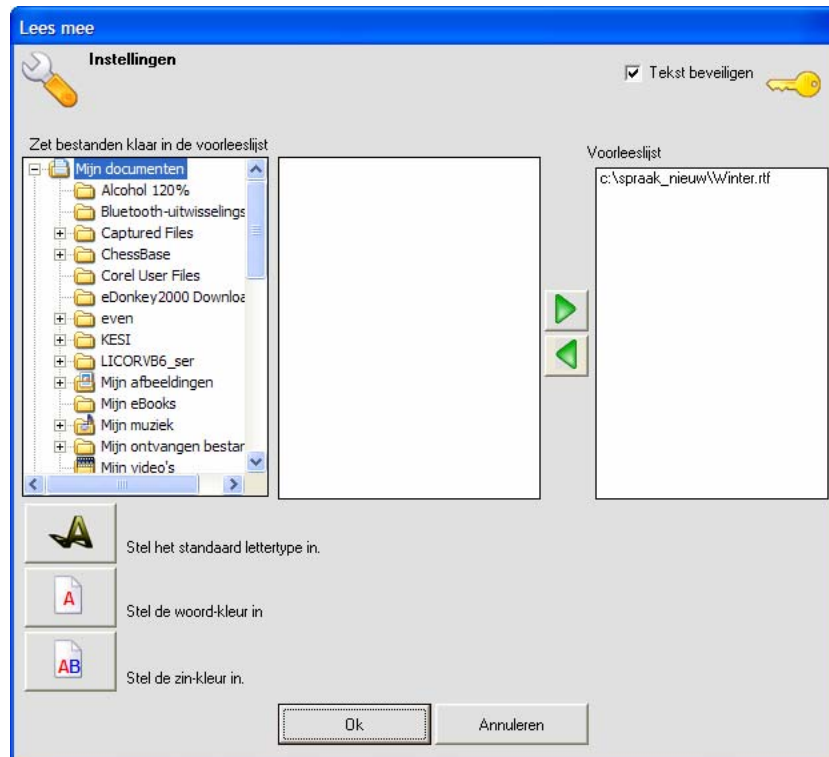
Door op deze knop te klikken komt u in een dialoogscherf, waarin u kunt aangeven waar en onder welke naam de in het tekstvenster aanwezige tekst wordt opgeslagen. Deze tekst wordt altijd in het RTF-formaat opgeslagen.

Aantal zinnen vooruit/achteruit.

Door te klikken op de knop "vooruit" of "achteruit" zal er tijdens het voorlezen gesprongen worden in de tekst. Het aantal zinnen dat vooruit of achteruit overbrugd wordt kunt u instellen.

B. Instellingen

Via dit scherm kunt u een aantal standaard instellingen wijzigen.



Tekst beveiligen:

Deze optie staat standaard aangevinkt. Een gebruiker kan nu geen eigen tekst invoeren en een ingelezen tekst niet wijzigen.

Voorleeslijst

U kunt een voorleeslijst samenstellen door te bladeren naar mappen en bestanden en deze te selecteren. Door te klikken op de groene pijl naar rechts worden deze aan de voorleeslijst toegevoegd. Via de groene pijl naar links kunt u deze lijst ook weer leegmaken.

U kunt het standaard lettertype, de woordkleur en de zinkleur wijzigen door op de betreffende knop te klikken en via het dialoogscherm een andere keuze te bepalen.

2. De spraaksynthese, ScanSoft® RealSpeak™

Een van de onderdelen van de OWG software is de toevoeging van spraaksynthese. De OWG heeft in het verleden steeds gezocht naar mogelijkheden om de software voor een zo groot mogelijk “publiek” toegankelijk te maken. Bij sommige programma's komt dat tot uiting door aparte versies te ontwikkelen voor Nederland en Vlaanderen. Andere programma's werden raamwerkprogramma's die d.m.v. vullingen voor meerdere groepen inzetbaar zijn. De spraaksynthese wordt uitgeleverd als apart programma. Dit programma zal dan eenmalig op iedere computer die gebruik wil maken van de spraak, geïnstalleerd moeten worden (maximaal 30 computers). Elk OWG programma waarin de spraaksynthese is verwerkt kan dan dit aparte programma “aanspreken” waardoor de toevoeging van geluid wordt gerealiseerd.

Systeemeisen voor de spraakmodule

Vaste schijf 50 MB (per module)

Windows 98

Minimaal 32 MB intern geheugen

3. Systeemvereisten

Intel-Pentium III-/500 MHz-Processor (of gelijkwaardige AMD-Processor) of hoger.

128 MB RAM of hoger.

Microsoft Windows XP, Windows Millennium, Windows 2000, Windows 97 SE met IE 5.5 of hoger.

Creative Labs Sound Blaster 16 of gelijkwaardig.